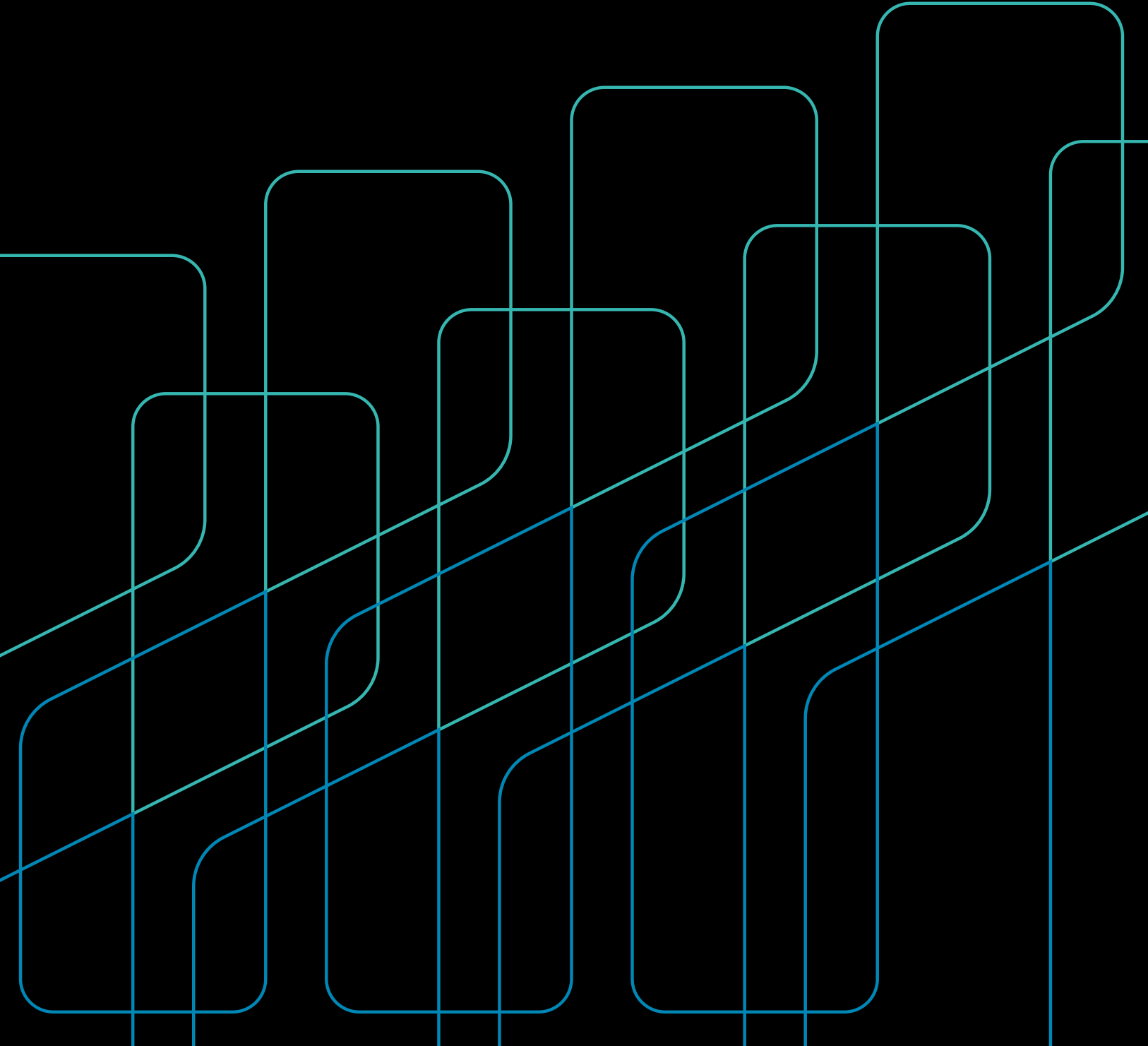


 **Buildwise**  
Next Report 2024



# Inhoud



Next: het jaarlijkse event voor innovatie in de bouw	<b>3</b>
Visiecomité: 10 megatrends voor de Belgische bouwsector	<b>4</b>
Samen bouwen aan de toekomst	<b>8</b>
Een nieuwe, modernere en transversalere interne organisatie voor meer impact!	<b>10</b>
Ambities en realisaties	<b>12</b>
Bedrijfsbeheer, de sleutel tot het succes van jouw onderneming!	<b>14</b>
Renovision Festival Tour: Buildwise inspireert 1.350 aannemers!	<b>15</b>
Jouw dagelijkse behoeften en uitdagingen, onze prioriteit	<b>16</b>
Groene revolutie in de bouw is een feit!	<b>18</b>
Digitalisering transformeert de bouwsector!	<b>20</b>
Statutaire organen	<b>22</b>
Technische Comités en Visiecomité	<b>23</b>
Maatschappelijk Verantwoord Ondernemen	<b>26</b>
Meer cijfers	<b>27</b>

# Next: het jaarlijkse event voor innovatie in de bouw

Zowel nationaal als internationaal ondergaat de bouwsector ingrijpende veranderingen. Deze diepgaande transformatie is essentieel als we willen beantwoorden aan de nieuwe behoeften van onze klanten, maar ook aan de maatschappelijke uitdagingen van deze tijd: duurzaamheid en vermindering van de impact op het milieu, veerkracht tegen de klimaatverandering en het bouwen van aanpasbare en betaalbare woningen.

Ook het voortbestaan en de rentabiliteit van bedrijven staat op het spel. Het idee van 'business as usual' wordt voortdurend in vraag gesteld om de efficiëntie en winstgevendheid te verhogen. De komst van nieuwe technologieën opent horizonten die verder gaan dan de loutere uitvoering van het werk. Er gaan nieuwe markten open voor bedrijven en om deze te veroveren, moeten we onze sector revolutioneren en deze uitdagingen omzetten in kansen. Dat moeten we bovendien doen met durf en engagement op elk niveau!

Op basis van ons programma met ambities voor 2025 en de verwezenlijkingen van de voorbije jaren ziet Buildwise, aangestuurd door de Technische Comités, de toekomst met vertrouwen tegemoet. Op basis van de analyses van het Visiecomité, dat de 10 megatrends voor de toekomst en hun impact op de (Belgische) bouwsector onderzocht, benadrukten Buildwise en zijn partner KPMG het belang van werken in een 'ecosysteem'. Deze manier van werken vereist een nauwe interactie met alle stakeholders om waardevolle goederen of diensten te produceren die voldoen aan de behoeften van klanten die zelf deel uitmaken van het ecosysteem. Het doel is om samen te werken om schaalvoordelen te behalen en zo de efficiëntie te verhogen. De huidige sequentiële en gefragmenteerde benadering moet plaatsmaken voor een aanpak die de ontwerp-, bouw- en gebruiksfase van gebouwen op een intelligentere manier met elkaar verbindt. Deze fundamentele verandering moet de hele waardeketen omvatten en alle spelers erbij betrekken. Elke bouwprofessional moet de grenzen van zijn of haar beroep en bedrijf kunnen overstijgen om een onmisbare partner te worden in het wereldwijde ecosysteem. Zich aanpassen aan deze andere manier van werken is ongetwijfeld een van de grootste uitdagingen voor de toekomst.



## De maatschappelijke uitdagingen en nieuwe marktrealiteit vergen een diepgaande transformatie van de sector.



Het idee van ecosysteemwerken is dan ook het centrale thema van dit eerste Next-event, dat we samen met onze partners Embuild, Bouwunie en Constructiv organiseren. We willen onze krachten bundelen om de ambitieuze transformatie van de sector te ondersteunen.

Dit event is ook de ideale gelegenheid om de 65ste verjaardag van Buildwise te vieren en hulde te brengen aan Johan Willemen voor zijn negen jaar als voorzitter. Gedurende die periode heeft hij zich steeds ingezet voor innovatie en gedurfde verandering. Zijn doelstellingen: de faalkosten terugdringen, de winstgevendheid van bedrijven verbeteren en de efficiëntie van het bouwproces verhogen. Het thema van deze eerste editie van Next sluit dan ook perfect aan bij zijn engagement en visie.

Met Next gaan we ook ter plaatse tijdens een 'Connection Tour' om dit pragmatische initiatief voor te stellen aan aannemers en installateurs. Samen met onze partners zullen we na de zomer België doorkruisen om ondernemers te ontmoeten en te bekijken hoe ze hun winstgevendheid kunnen verbeteren door nauwer samen te werken. Samen staan we immers sterker en komen we verder!



Johan Willemen, Voorzitter



Olivier Vandooren, CEO

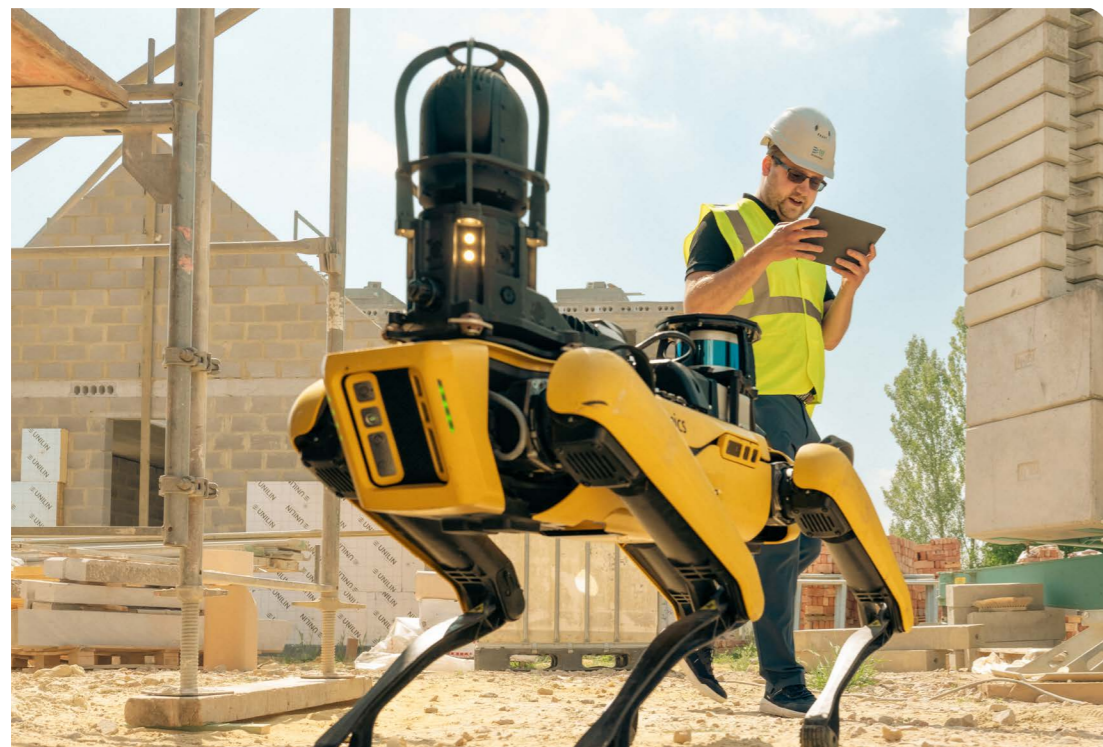
# Visiecomité: 10 megatrends voor de Belgische bouwsector

In het voorjaar van 2023 stelde het Visiecomité een grondige analyse van de Belgische bouwsector voor, uitgevoerd door adviesbureau KPMG. Deze analyse leidde tot een rapport waarin 10 megatrends (trends die bepalend zullen zijn voor het komende decennium) en 5 potentiële implicaties geïdentificeerd werden. Dit zou onze aannemers en installateurs moeten aanmoedigen om vanaf vandaag actief hun activiteiten en werkwijzen aan te passen!



**Digitalisatie, duurzaamheid en de competentie van medewerkers zijn niet langer slechts buzzwords, maar essentiële aspecten die de basis vormen voor de transformatie van onze sector op middellange en lange termijn. We moeten initiatief nemen en niet passief toekijken!**

**Tom Willemen** Willemen Groep en voorzitter van het Visiecomité



## 10 megatrends

- 1 **War for talent** De bouwsector strijdt mee in de 'war for talent' om het tekort aan competent personeel te ondervangen.
- 2 **Digitalisering** Digitalisering vormt meer dan ooit een belangrijke hefboom om efficiënter, sneller en klantvriendelijker te werken.
- 3 **Industrialisatie** Doorgedreven industrialisatie in de bouwsector maakt bouwen betaalbaarder en verhoogt de kwaliteit.
- 4 **Intensievere samenwerking** Intensievere samenwerking tussen 'bouwteams' wordt ingezet als antwoord op het complexe bouwproces.
- 5 **Focus op duurzaamheid** Klimaatbewustwording, uitdagende doelstellingen en extreme weersomstandigheden verhogen de focus op duurzaamheid.
- 6 **Alternatieve woonvormen** Demografische evoluties dwingen de bouwsector na te denken over (alternatieve) woonvormen.
- 7 **Juridische complexiteit** Het juridische (wettelijke) kader binnen de bouwsector wordt steeds belangrijker en complexer.
- 8 **Klantgericht handelen** Verhoogde verwachtingen van klanten doen de bouwsector klantgericht handelen.
- 9 **Nieuwe businessmodellen** De huidige rol van bepaalde bedrijven in bouwprojecten zal veranderen, waardoor een volledige evaluatie van het businessmodel zich opdringt.
- 10 **Logistieke innovatie** De doorbraak van nieuwe strategieën in de logistieke bouwketen is meer dan ooit nodig om een hogere efficiëntie en zekerheid te bieden.



# 5 implicaties

1

## Transitie richting procesgestuurde bouw

Doorgedreven digitalisatie en standaardisatie optimaliseren en vereenvoudigen het bouwproces, waardoor de efficiëntie en effectiviteit toenemen en de faalkosten afnemen.

2

## Ontwikkeling van nieuwe markten

Trends en evoluties binnen en buiten de sector leiden tot nieuwe markten en opportuniteiten voor bouw- en installatiebedrijven, al dan niet gepaard met de toepassing van nieuwe businessmodellen.

3

## Evolutie van de waardeketen

Verschuivingen in de waardeketen leiden tot wijzigingen in de rollen en verantwoordelijkheden van bouw- en installatiebedrijven, en nieuwe verwachtingen op het vlak van de vereiste competenties.

4

## Ecosysteemdenken en cocreatie

Bouw- en installatiebedrijven moeten verder kijken dan de eigen bedrijfsgrenzen en individuele projecten, en cocreaties aangaan binnen en over de waardeketen heen.

5

## Stimuleren van langetermijndenken

Een gedegen langetermijnvisie stelt bedrijven in staat om flexibel om te gaan met onvoorziene gebeurtenissen in de toekomst.



Vandaag hanteren we een digitale aanpak van offerte tot productie, met als doel om in de toekomst zo veel mogelijk papierloos te werken. Bij industrialisatie zijn nauwkeurigheid en efficiëntie van essentieel belang, maar het brengt ook uitdagingen met zich mee voor het personeel. Het vergt bijscholing en soms moet je hen ook geruststellen of overtuigen.

**Luc Mohymont, EMAC Belgium**



Als kmo met ongeveer 30 vaste medewerkers ervaren we dat organische groei uitdagend is door het tekort aan geschoolde werkrachten. Daarom gaan we allianties aan met gelijkaardige bedrijven, zodat we ons geografisch kunnen spreiden en kostenefficiënter kunnen aankopen.

**Pedro Pattyn, Pattyn Albert & Cie nv**



We streven ernaar duurzaamheid betaalbaar te maken door het volledige voortraject zo efficiënt mogelijk te laten verlopen en niet eindeloos heen en weer te mailen met de klant.

**Wim Pieters, CIRCL**



Ons traditionele ecosysteem is nog steeds sterk opgebouwd volgens een top-downbenadering. De klant formuleert zijn wens, de ontwerper tekent, er wordt aanbesteed op basis van de laagste prijs en zo kort mogelijke termijnen, waarna er gebouwd wordt in de hoop de verwachtingen van de klant in te lossen. Maar wat als we zouden kunnen werken in een omgeving waar de echte waarde naar boven komt? Door over te stappen van lineair denken naar transparante ketenintegratie, ruilen we vanzelf de dorre woestijn in voor een weelderig oerwoud.

**Wim Straetmans, Kairos & BAM Interbuild**



# Samen bouwen aan de toekomst

De Belgische bouwsector wordt geconfronteerd met aanzienlijke uitdagingen, waarvan sommige nog versterkt worden door recente crisissen zoals de oorlog in Oekraïne en de stikstof-saga. Deze uitdagingen omvatten onder meer de klimaatverandering, de renovatie-uitdaging, de schaarste aan energie, grondstoffen en medewerkers, de complexe regelgeving, de onzekere en langlopende vergunningsprocedures, de hoge faalkosten, de lage productiviteit... Deze factoren verhogen de bouwkosten behoorlijk, terwijl de financiële middelen van opdrachtgevers, zeker als het over woningen gaat, onder druk staan. Er is dus duidelijk een fundamentele verschuiving nodig in hoe bouwprojecten benaderd en uitgevoerd worden, met een specifieke focus op het optimaliseren van het proces door middel van samenwerking.

De bouwsector moet zich transformeren van een traditioneel gefragmenteerde en projectgeoriënteerde aanpak naar een ecosysteem dat bedrijfsoverstijgende samenwerking faciliteert.

- door samenwerking kunnen processen gestroomlijnd worden en onnodige inspanningen of handelingen die geen toegevoegde waarde bieden, vermeden worden
- door samen in te zetten op de digitale transformatie kunnen het projectmanagement, de kwaliteit en de kostenbeheersing voor alle bouwpartners sterk verbeterd worden. De toepassing van BIM, de integratie van slimme sensoren en de informatiedeling via digitale vergunningsprocedures en materiaal-, product- en bouwwerkspaspoorten illustreren dit nu al
- door optimalisatie en coördinatie van de toeleverings- en logistieke keten kunnen vertragingen vermeden worden.

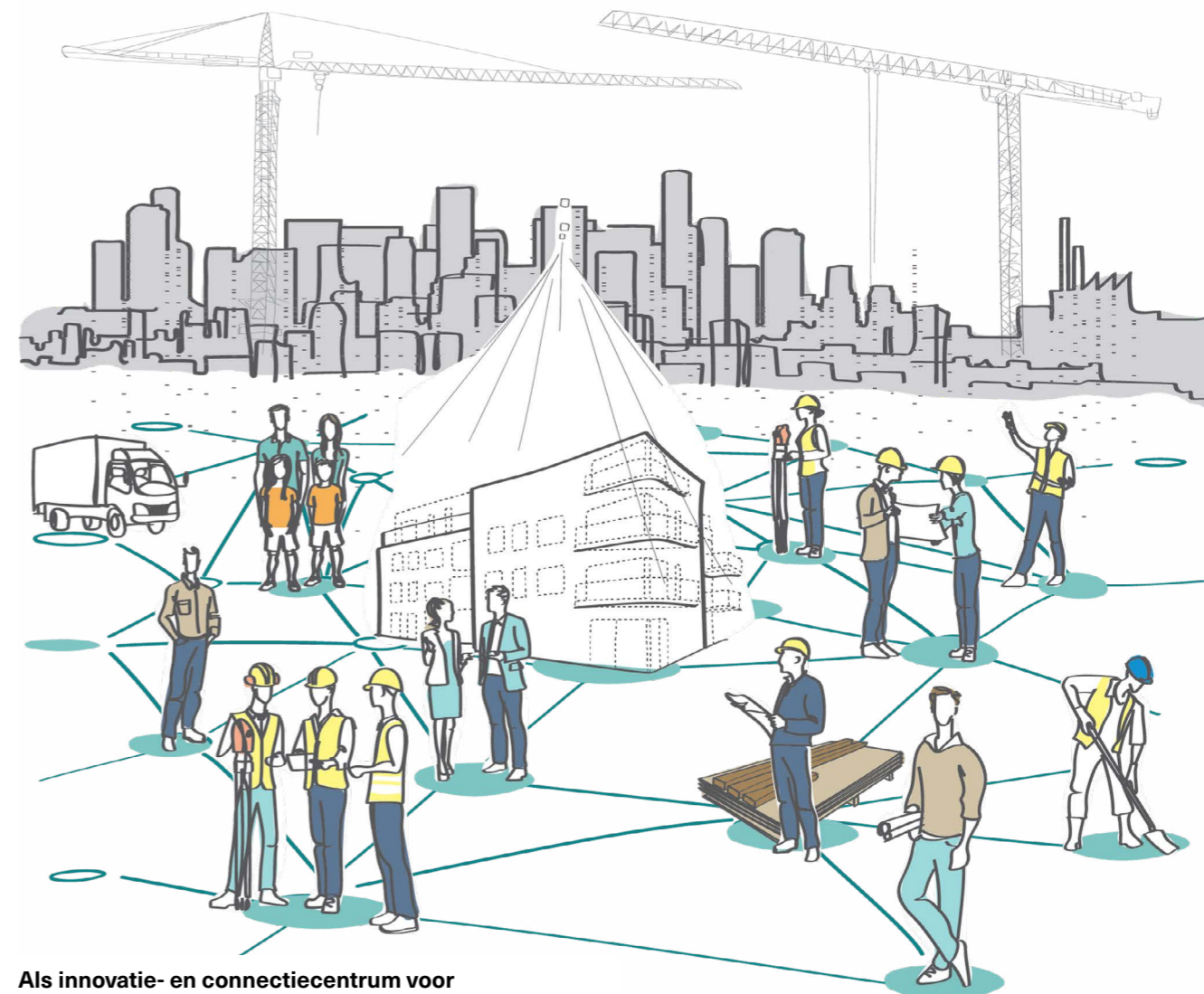
Samenwerkingsinitiatieven bevorderen de ontwikkeling van duurzame bouwpraktijken, zoals circulair bouwen, waardoor het grondstoffenverbruik en de afvalproductie afnemen. Het toenemende gebruik van duurzame materialen en bouwtechnieken is niet alleen goed voor onze planeet, maar verhoogt ook de langetermijnwaarde van bouwprojecten en de daarin gebruikte componenten.

Een belangrijke voorwaarde om samenwerkingsverbanden succesvol te implementeren, is het creëren van een cultuur van vertrouwen, transparantie en gezamenlijke inspanningen om gemeenschappelijke doelen te bereiken. Dit vergt een verschuiving in de mindset van alle betrokken partijen: van een focus op individuele belangen en contractuele verplichtingen naar een begrip van gedeelde verantwoordelijkheid en collectieve waardecreatie. Dit zal niet alleen leiden tot minder conflicten en misverstanden, maar ook tot een sterker, meer verenigd bouwecosysteem dat in staat is om de complexe uitdagingen van vandaag en morgen aan te gaan.

Dit ecosysteem moet diverse actoren samenbrengen, waaronder opdrachtgevers, fabrikanten, architecten, studie bureaus, aannemers en *facility managers*, om de uitdagingen effectief aan te pakken en toegevoegde waarde te leveren voor alle betrokkenen.

Een dergelijke benadering biedt veelbelovende mogelijkheden voor de bouwsector, waaronder:

- door samenwerking en wederzijdse interacties kan de ontwikkeling van nieuwe kennis en vaardigheden gefaciliteerd worden, wat sneller leidt tot een grotere productiviteit
- door kennisdeling en gezamenlijke innovatie kunnen nieuwe producten, technologieën en processen versneld in de waardeketen toegepast worden en ingeburgerd geraken



Als innovatie- en connectiecentrum voor de Belgische bouwsector stimuleert en ondersteunt Buildwise deze transitie. Dit doen we onder andere door:

- transsectorale en -disciplinaire samenwerking met kennisinstellingen en actoren uit de volledige waardeketen
- het verkennen, ontwikkelen en demonstreren van industriële en circulaire concepten die een toegevoegde waarde bieden voor de bouwvalueketen
- de logistieke processen te optimaliseren, bijvoorbeeld door bevoorradingshubs toe te passen
- informatie te verschaffen die symbiose in de productie van bouwmaterialen, -producten en -systemen bevordert en in te zetten op urban mining, recycling en hergebruik van bouwmaterialen
- actief meewerken aan digitalisatie en datamanagement in de sector om informatie-uitwisseling en communicatie tussen alle partijen te bevorderen, en toegevoegde waarde te leveren voor alle betrokkenen van het bouwproces (van vergunningsverstrekkers tot gebouwbeheerders of eigenaars)
- contractuele en bouwteamformules uit te diepen, samen met de beroepsorganisaties, waarbij alle partijen van in een heel vroeg stadium bij het project betrokken worden.

De Belgische bouwsector staat op een kruispunt en de weg vooruit vereist een diepgaande verandering in de benadering en uitvoering van projecten. Door meer samenwerking, zowel binnen als buiten de sector, kan de Belgische en Europese bouwindustrie niet alleen de huidige uitdagingen overwinnen, maar ook een voortrekkersrol spelen in de transitie naar een meer duurzame, efficiënte en innovatieve maatschappij. Het succes van deze benadering hangt af van de motivatie en bereidheid van alle betrokken partijen om nieuwe, collaboratieve werkwijzen te omarmen en zo een nieuwe standaard te zetten voor de bouw van morgen. Laat ons dit samen aanpakken, vandaag nog, voor een betere toekomst!



# Een nieuwe, modernere en transversalere interne organisatie voor meer impact!

We staan op een kantelpunt waar samenwerking noodzakelijk is om de uitdagingen van vandaag aan te gaan. Of het nu gaat om het verminderen van de milieu-impact, het integreren van nieuwe technologieën of het betaalbaar houden van woningen, het vereist allemaal een gedurfde, soms disruptieve aanpak. Het is onze missie om hedendaagse uitdagingen om te zetten in kansen en vorm te geven aan een duurzamere toekomst.

Het jaar 2023 stond in het teken van onze nieuwe naam, een symbool van ons DNA en onze ambities om meer toegevoegde waarde te bieden aan de aannemers. Vandaag zijn we een innovatiecentrum dat zijn verbindende rol binnen de sector verder wil versterken. Het doorgeven van onze kennis en vaardigheden over de verschillende disciplines heen, en ervoor zorgen dat ze worden overgenomen op bouwplaatsen en in bedrijven, zal de weg vrijmaken voor innovatie en modernisering in de sector.

## Practice what we preach!

We streven ernaar om deze principes centraal te zetten in onze interne structuur: transversaliteit bevorderen om het beste van de verschillende disciplines te combineren en onze acties onophoudelijk richten op de klant. De uitdagingen van de sector, en vooral van onze leden-aannemers, sturen onze onderzoeks- en dienstverleningsactiviteiten.

Communicatie en toepassing op het terrein moeten deel uitmaken van al onze projecten. Om dit doel te bereiken, hebben we onze organisatie fundamenteel herzien ten gunste van een meer matrixgerichte, flexibelere aanpak, die ruimte laat voor initiatief en samenwerking om uiteindelijk meer impact te hebben voor de sector en de bouwbedrijven in het bijzonder.

Het begeleiden en ondersteunen van deze transformatie kreeg gedurende heel 2023 onze aandacht. De behaalde successen getuigen van de inzet en het hoge niveau van multidisciplinaire expertise van de Buildwise-medewerkers, die verbonden zijn met de realiteit op het terrein dankzij het werk van de Technische Comités. Op die manier wordt in onze acties en bij het bepalen van onze doelstellingen systematisch rekening gehouden met de soms zeer specifieke behoeften van de verschillende bouwberoepen.

Buildwise is nu een naam, maar bovenal een ambitie en een organisatie om die ambitie waar te maken!



**Olivier Vandooren**  
CEO Buildwise



Concrete veranderingen teweegbrengen op bouwplaatsen en binnen bedrijven door middel van opleidingen, evenementen, demonstraties en zowel technisch als organisatorisch advies op maat.

**Jörg Wijnants** Customer Experience Director



Innoveren door onderzoek en ontwikkeling en door multi- en transdisciplinaire samenwerking met externe stakeholders, om een snelle en effectieve toepassing van kennis in de bouwsector te garanderen.

**Noël Huybrechts** Chief Research & Development Officer



Inzetten op operationele efficiëntie, het welzijn van onze medewerkers en het verminderen van de impact van onze gebouwen en activiteiten op de planeet.

**Benoît de Walque** Chief Administration Officer



De juiste acties ondernemen in een transversale samenwerking zodat de aannemer het hoofd kan bieden aan de huidige en toekomstige uitdagingen, waardoor innovatie in de sector gestimuleerd wordt.

**Sofie Oosterlinck** Chief Strategy Officer



IT niet alleen positioneren als ondersteuning, maar ook als een cruciale drijfveer van innovatie en transversale samenwerking, vooral op het vlak van data en AI.

**Pieter Van Geite** Information Technology Director



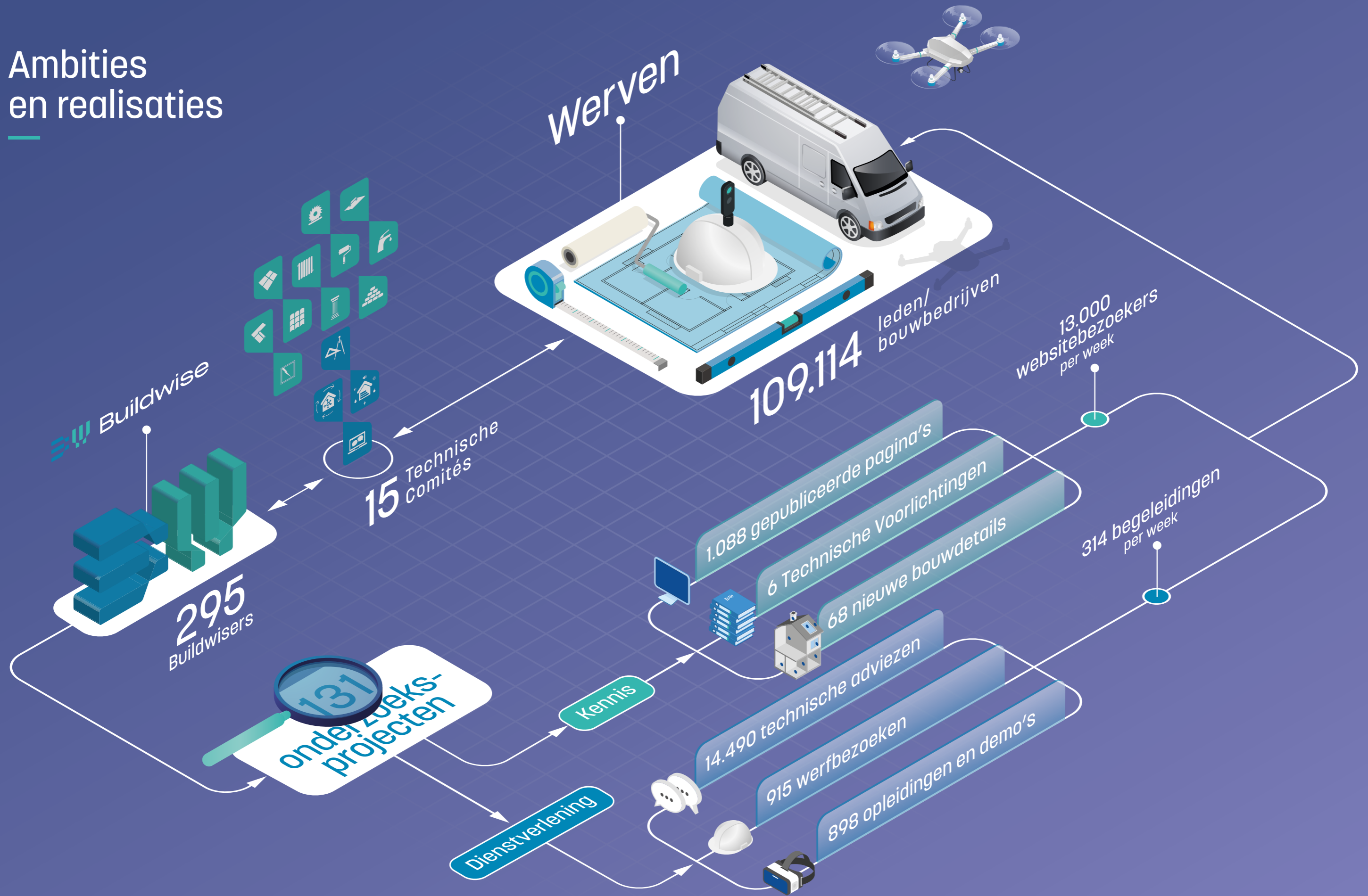
Onze kennisverspreiding personaliseren en verbeteren om aan de uiteenlopende behoeften van aannemers en installateurs te voldoen en bij te dragen aan de toepassing op het terrein.

**Yves Martin** Communication Director





# Ambities en realisaties





# Bedrijfsbeheer, de sleutel tot het succes van jouw onderneming!

De bouwsector onderging verschillende crisissen die de financiële gezondheid van ondernemingen in het gedrang bracht. De coronacrisis, de bevoorradingsproblemen en de energiecrisis hebben geleid tot een recordinflatie. Zo hebben sommige aannemers de kosten van hun werken in enkele maanden tijd met maar liefst 20 % zien stijgen.



## RevTool

Deze tool laat toe om:

- de evolutie van de prijzen van materialen, lonen en energie na te gaan met behulp van aanpasbare grafieken
- de veelgebruikte prijsherzieningsformule toe te passen op basis van de loon- (s) en materiaalindexen (imat)
- een gedetailleerde herzieningsformule te gebruiken die overeenstemt met de specifieke kenmerken van jouw activiteiten.

## Cpro

Cpro is een gratis online rekentool voor het opmaken van offertes, facturen en nacalculaties voor kleinere bouwbedrijven. De tool bevat enkele voorbeeldprojecten per bouwberoep om aannemers op weg te helpen naar hun eerste digitale offerte.

Interesse? Surf snel naar [cpro.buildwise.be](https://cpro.buildwise.be).

## Planningsjablonen

Buildwise biedt planningsjablonen in MS Project aan voor het beheren van:

- grotere projecten met veel activiteiten
- meerdere kleinere projecten met een beperkt aantal taken
- *Design & Build*-opdrachten.

## Ontdek alle rekentools



Een weldoordachte financiële structuur en een goede interne organisatie zijn essentieel voor het voortbestaan van elk bouwbedrijf.

De oplossing is om de evolutie van je marges op de voet te volgen en er rekening mee te houden bij het beheer van je bedrijf (offerte, facturatie, bestelling ...). Naast het technische aspect, dat belangrijk is voor de kwaliteit en de duurzaamheid van de werken, was het organisatorische aspect nog nooit zo cruciaal voor het voortbestaan van de bedrijven.

Om te voorkomen dat deze inflatiecrisis uitmondt in een financiële ramp voor de aannemers, in het bijzonder voor kmo's en eenmanszaken, stelt Buildwise een thematisch magazine en een aantal hulpmiddelen ter beschikking.

# Renovision Festival Tour: Buildwise inspireert 1.350 aannemers!

In september 2023 nodigden Constructiv en Buildwise, in samenwerking met Embuild en Bouwunie, de aannemers en installateurs uit op de Renovision Festival Tour. Na een periode van voornamelijk online vergaderingen, opleidingen en evenementen tijdens en kort na de COVID-pandemie, ontstond duidelijk de behoefte om elkaar weer persoonlijk te ontmoeten in een ontspannen sfeer. De Renovision Festivals kwamen op het goede moment, want maar liefst 1.350 aannemers tekenden present! Het thema 'energetische renovatie' was dan ook zeer actueel, met volop uitdagingen en kansen voor de sector.



De Renovision Festival Tour kwam op het ideale moment na COVID en was zo succesvol dat al snel beslist werd om het initiatief ook in 2024 te herhalen.



Elk festival (9 edities in heel België) ging van start met een kort plenair gedeelte waarin Constructiv en Buildwise hun dienstverlening toelichtten. Renovatiewerken zijn vaak complexer dan nieuwbouw. Kwaliteitsvol werk leveren vereist dan ook specifieke vakkennis, waarvoor Buildwise en Constructiv de ideale partners zijn.



De aannemers en installateurs kwamen zelf ook aan het woord, met persoonlijke getuigenissen over de problemen waarmee ze dagelijks kampen en hoe ze daar oplossingen voor vinden. Onderwerpen zoals het tekort aan medewerkers in de bouw- en installatiesector, omgaan met steeds meer eisende klanten binnen een beperkter budget en stijgende kosten kwamen allemaal aan bod!



De Tour bood Buildwise ook de gelegenheid om de nieuwe naam én de vernieuwde doelstellingen te benadrukken, namelijk innovatie stimuleren door samenwerkingen vanuit verschillende vakgebieden. De focus ligt nog meer op impact creëren bij de bedrijven, waardoor hun productiviteit verbetert en faalkosten dalen.

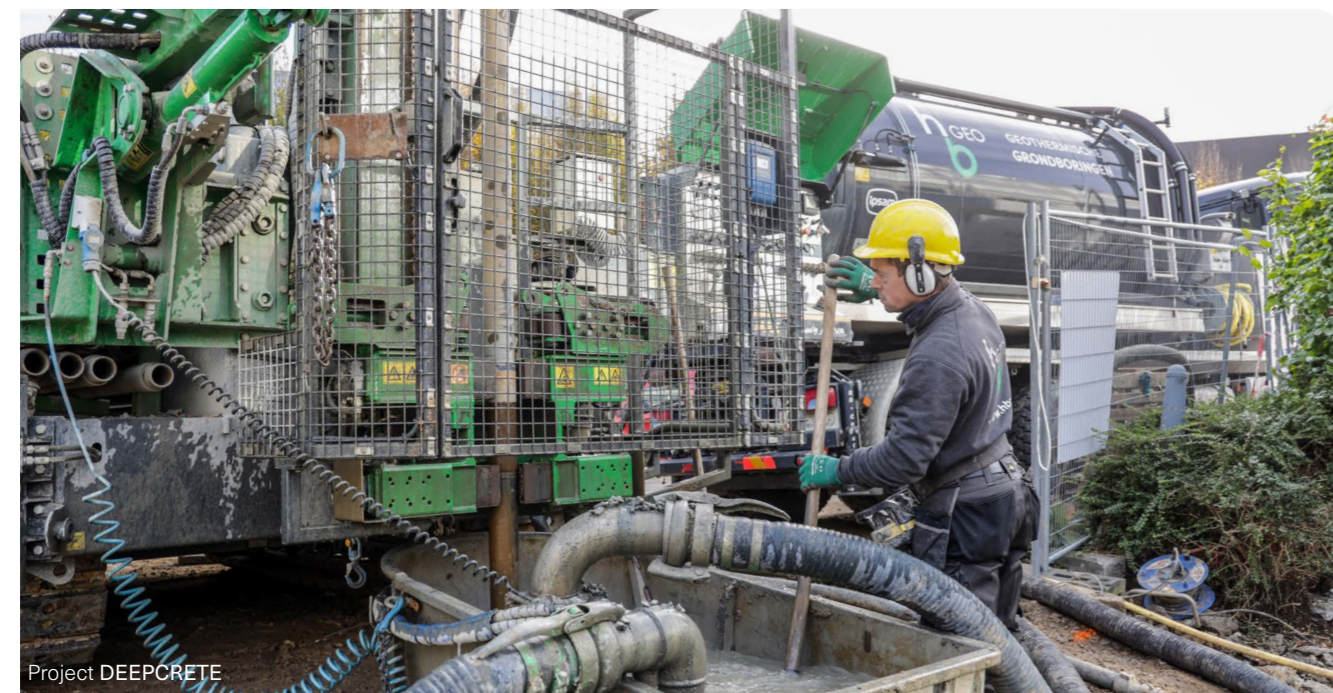
Na het plenaire deel konden de deelnemers de standmarkt bezoeken en informatie verkrijgen over digitalisatie, lean, bouwdetails en meer. De stands waren interactief opgevat, waarbij nieuwe technologieën ter plaatse uitgetest konden worden en bouwdetails geïllustreerd werden aan de hand van levensgrote maquettes. Ook de tool 'Renocheck' werd gedemonstreerd, die toelaat de bestaande situatie bij renovatiewerken in kaart te brengen om de planning te verbeteren.

Tot slot konden de aanwezigen gezellig netwerken op het streetfoodplein. De Renovision Festival Tour was zo'n succes dat samen met de partners beslist werd om het initiatief ook in 2024 te herhalen, waarschijnlijk met een nieuw thema.



# Jouw dagelijkse behoeften en uitdagingen, onze prioriteit!

Buildwise evolueert van een onderzoekscentrum naar een innovatiecentrum, met de ambitie om de bouwsector te verrijken door kennis en innovaties te verspreiden. Ons onderzoek wordt aangestuurd door Technische Comit es bestaande uit aannemers en andere bouwprofessionals, en heeft als doel de technologische en organisatorische uitdagingen van de bedrijven aan te gaan.



## Kennis overdragen aan de sector maakt de weg vrij voor innovatie op de bouwplaats

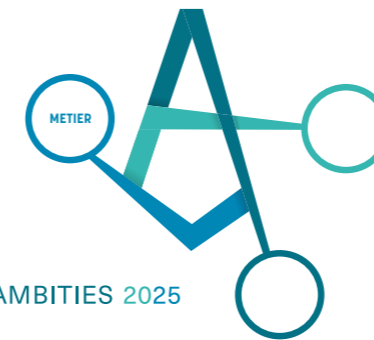
Voorbeelden van projecten zijn onder meer het onderzoek **FLOOD**, dat richtlijnen ontwikkelt om te bouwen in overstromingsgebieden, en **DEEPCRETE**, gericht op de kwaliteit van betonnen diepwanden. Onze leidende rol in de vooruitgang van geotechnische technieken blijkt uit de eerste Technische Goedkeuringen voor funderingspalen en het verschijnen van **TV 287** over de stabiliteit van werkplatformen voor funderingsmachines.

De evoluties met betrekking tot energieprestaties vereisen nieuwe benaderingen voor de installatie van ramen, wat geleid heeft tot de publicatie van de **TV's 286 en 288** over het plaatsen van schrijnwerk. Daarnaast ontwikkelen

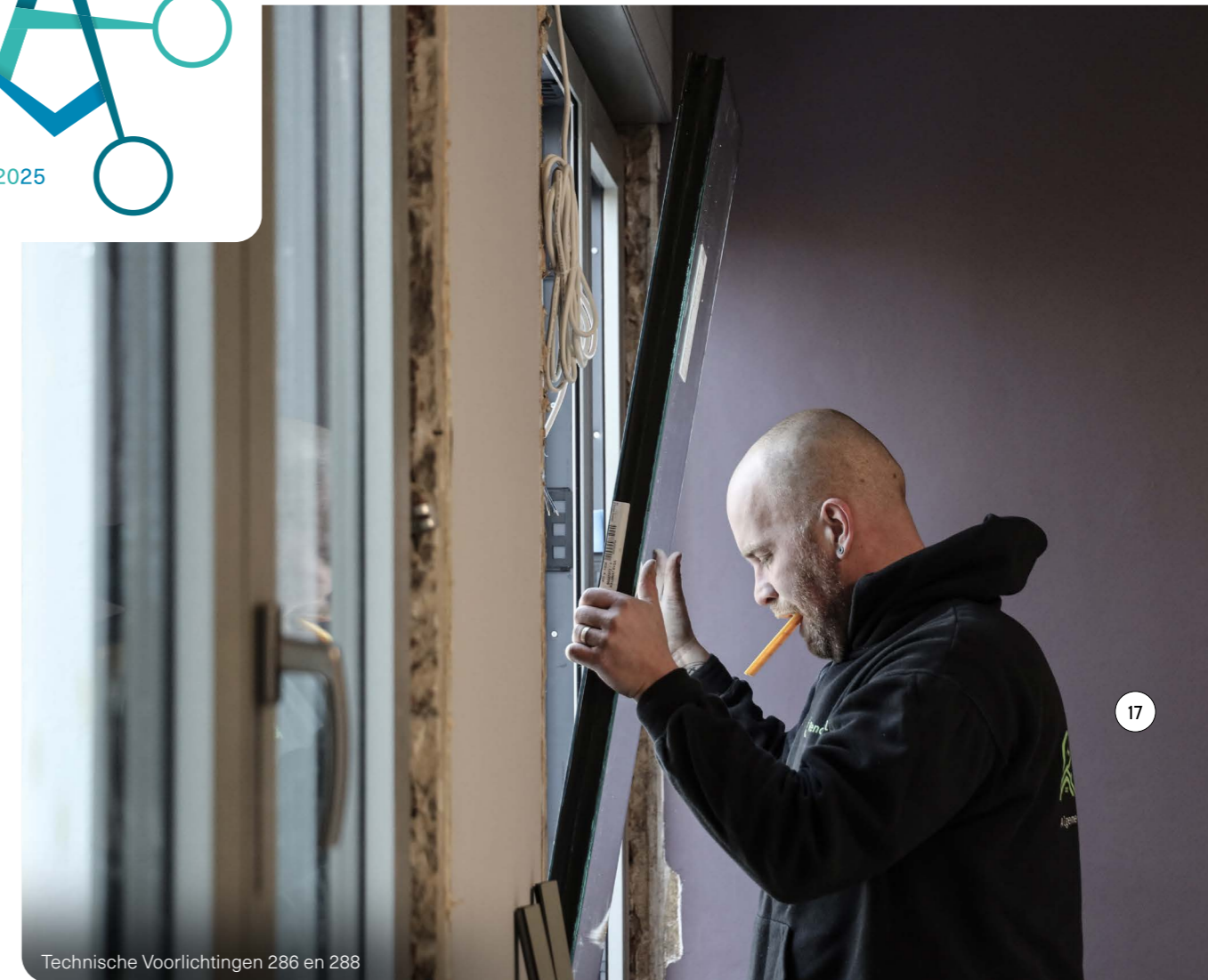
we een tool voor het berekenen van de U-waarde van ramen, evenals talrijke bouwdetails die beschikbaar zijn in onze [Databank Bouwdetails](#).

## Innovatie betekent de uitdagingen van vandaag omzetten in de oplossingen van morgen

Tegelijkertijd onderzoeken we de voordelen van biogebaseerde materialen via projecten zoals **BardaFire**. Dit project heeft het mogelijk gemaakt om een onbehandelde houten gevelbekleding die voldoet aan de brandveiligheidseisen voor te stellen. Het **BIOSONO**-project heeft als doel de akoestische toegevoegde waarde van natuurlijke isolatiematerialen (zoals vlasvezels en textiel) te karakteriseren door middel van een proefcampagne.



AMBITIES 2025



## Kennis overdragen aan de sector maakt de weg vrij voor innovatie op bouwplaatsen en binnen bedrijven.



### Een oplossing voor elk probleem

De collega's van het 'Customer Service'-team helpen bouwbedrijven en -professionals met advies op maat. In 2023 werden maar liefst 14.490 technische adviezen en 915 bouwplaatsbezoeken uitgevoerd om technische problemen en vragen in verband met bouwwerkzaamheden te beantwoorden.



# Groene revolutie in de bouw is een feit!

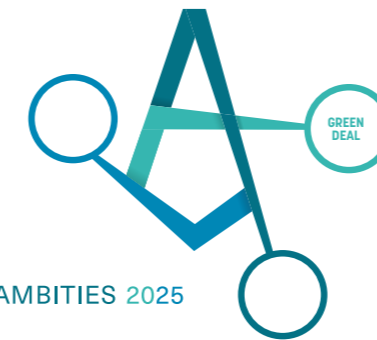
## Circulaire innovaties in de bouwsector: van beton tot houtbouw

Met circulariteit in de bouw zoekt men naar oplossingen voor grondstoftekorten, afvalbergen en klimaatuitdagingen. Het **FCRBE**-project zet vol in op hergebruik en lanceerde in 2023 handige gidsen en tools, waaronder een netwerk van hergebruikspartners, een productengids, een standaard inventarisatiemethode en pilootprojecten.

Beton, wereldwijd het meest gebruikte bouw materiaal na water, heeft een aanzienlijke ecologische voetafdruk. Het project **Concrete Circularity Center** dicht de kloof tussen theorie en praktijk van circulair beton. Rond hetzelfde thema verkent het **PIONEERS**-project de bouwtechnische

mogelijkheden voor het hergebruik van zand dat opgegraven wordt op bouwplaatsen, in beton voor maritieme toepassingen. Ten slotte evalueert Buildwise nieuwe Belgische cementsoorten om ze vlotter naar de markt te leiden, bijvoorbeeld met de prenormatieve studie **NEOCEM**, die de specifieke gebruiksgeschiktheid van nieuwe ternaire cementen wil aantonen.

Eveneens met een groenere bouwsector als inzet ontwikkelt Buildwise geschikte toepassingen en uitvoeringsmethoden voor houtbouw en biomaterialen. Binnen het **RECURWOOD**-project werken WOOD.be en Buildwise samen om de kennis en innovaties van de houtbouwpraktijk effectief over te dragen naar de markt.



## De aannemer speelt een sleutelrol bij duurzame oplossingen voor circulair bouwen, klimaatadaptatie, renovatie en energietransitie van onze gebouwen.



### Waterbewust bouwen: duurzame oplossingen tegen droogte

Met de droogteproblematiek in het achterhoofd richt het project **WBB** (Waterbewust Bouwen) zich op de principes van de *trias aquatica*, met efficiënt watergebruik en waterbesparing (1), circulair watergebruik (2) en collectieve infiltratie van hemelwater (3).

### Klimaatneutraal wonen: tools en innovatieve ventilatiesystemen

Om de klimaatdoelstellingen voor 2050 te halen, moet de jaarlijkse renovatiegraad van bestaande gebouwen stijgen naar 3%. Met de ontwikkeling van tools zoals **RenoCheck**, zet Buildwise sterk in op dit thema met als doel om gebouwen te transformeren in 'bijna-energie-neutrale' woningen.

Ook technische installaties zijn essentieel voor de transitie naar klimaatneutraal wonen. **Innovation Paper 41** over innovatieve ventilatiesystemen in renovaties komt voort uit toegepast onderzoek en simulaties binnen de projecten **Living Labs Brussels Retrofit**, **PRIO-CLIMAT** en **Modul'air**.

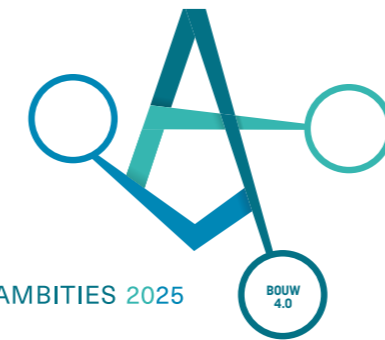
### Integratie van warmtepompen in bestaande woningen

De decarbonisering van het gebouwenbestand, met de afbouw van fossiele brandstoffen, zet zich voort. Voor nieuwbouw zijn warmtepompen een logische keuze, maar bij gefaseerde renovaties of recent gewijzigde verwarmingssystemen is deze omschakeling minder evident. Daarom richt het **Heat4Transition**-project zich op het integreren van warmtepompen in bestaande woningen met traditionele verwarmingsketels.



# Digitalisering transformeert de bouwsector!

Binnen het project **Digital DeConstruction** wordt nagegaan hoe digitalisering de circulaire economie kan bevorderen. Het ontwikkelen van een innovatief digitaal systeem, dat verschillende digitale tools integreert, ondersteunt de besluitvorming en helpt bij het bepalen van de meest duurzame en kostenefficiënte sloop- en hergebruiksstrategie. Op die manier kunnen de meest vervuilende bronnen hergebruikt worden, waardoor de CO<sub>2</sub>-uitstoot aanzienlijk vermindert. Binnen dit project heeft Buildwise talrijke casestudy's gedocumenteerd en wordt deze kennis actief gedeeld met de Belgische bouwsector via workshops en demo's.



## Nieuwe technologieën voor meer comfort en efficiëntie

Het **STEEV**-project richt zich op het optimaliseren van geconnecteerde oplossingen in de technische installaties in woningen en kmo's. Het project verlaagt de gekende drempels door in te zetten op informatie-structurering, kennisverspreiding en verhoging van inzicht en vertrouwen bij de installateurs. Zo worden onder andere demoposten gerealiseerd in de Experience Centers van Buildwise.

## Optische vezels om de duurzaamheid van structuren te vergroten

Al meer dan een decennium werken Buildwise en KU Leuven aan onderzoek naar optische-vezel-monitoring, een efficiënte technologie die nog geen grote doorbraak in de bouwsector kent. Met een toenemende focus op duurzaamheid en innovatie in bouwprocessen, neemt ook de behoefte toe aan geavanceerde monitoring en kwaliteitscontrole van bouwwerken. Het project **OVmonitoring** heeft als doel de kennis over en het vertrouwen in optische-vezel-technologie te vergroten. Het project resulteerde in validatietests op betonnen balken en een handboek, een *quick start*-gids, webinars, artikels en demovideo's om de kennis over deze techniek te verspreiden.

## De adoptie van digitale technologieën stimuleren

In 2023 zette Buildwise in op de grootschalige exploitatie van het Buildwise Experience Center in Zaventem en de inhuldiging van dat van Limelette, in aanwezigheid van minister Willy Borsus. Daarnaast stelt **EDIH-CONNECT** Buildwise in staat om, samen met zijn partners, bouwbedrijven individueel te ondersteunen bij de adoptie van digitale technologieën. In aanvulling hierop heeft het **Dig'Easy**-project digitalisering binnen productiebedrijven in de houtsector ondersteund en gestimuleerd. Een van de belangrijkste resultaten is de ontwikkeling van een tool om bedrijven te begeleiden op basis van hun persoonlijke behoeften.

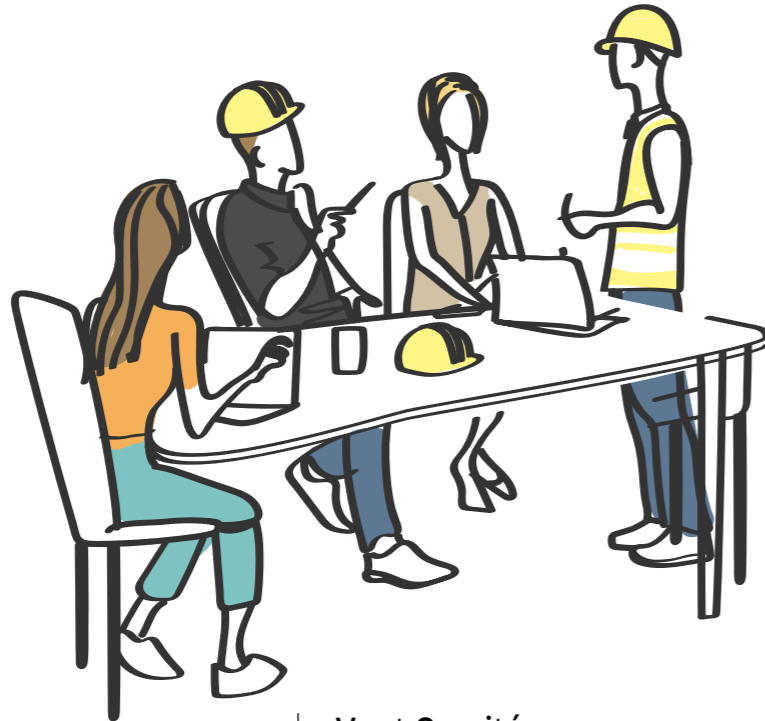
## BIM, de sleutel tot betere samenwerking tussen partners

Net als andere technologieën biedt BIM (*Building Information Management/Model*) veel mogelijkheden, al zijn er nog uitdagingen om dit optimaal te kunnen benutten. De prenormatieve studie **BIDS** standaardiseert de informatie-uitwisseling op nationaal niveau, rekening houdend met de Europese normen. Buildwise en CRTI-B (Luxemburg) hebben de krachten gebundeld en een **online platform** gecreëerd met gemeenschappelijke uitwisselingsregels, waardoor het gebruik van BIM voor informatie-uitwisseling eenvoudiger en efficiënter kan verlopen.



# Statutaire organen

Zoals beslist tijdens de vergadering van 29 november 2022, wordt door de verplichte herziening van de statuten, het huidig aantal mandaten voortaan verdeeld over vier organen. De volgende samenstellingen van deze organen worden voorgedragen en goedgekeurd:



## Algemene Raad en Algemene Adviesraad

**Voorzitter:** J. Willemen  
**Ondervoorzitters:** J. Lembrechts, T. Scorier, L. Mohymont  
**Honoraire voorzitters:** J. Gheysens, R. Lenaers  
**Eredirecteur-generaal:** J. Venstermans  
**Leden:** G. Baert, Y. Biesmans, M. Bonten, R. Collette, P. Cuppens, A. De Cesco, B. De Malsche, N. De Smet, P. De Stobbeleir, B. De Sutter, G. De Vlaminck, J. Debuf, N. Demeester, H. Demeyere, V. Detemmerman, M. Diku Biduaya, O. Eugène, S. Faignet, B. Georges, B. Heiderscheidt, D. Hellemans, B. Hilami, R. Hinnens, D. Holemans, G. Jansens, S. Kaye, E. Keijers, K. Kempeneers, C. Maes, S. Magnée, G. Mahaux, O. Maréchal, S. Maris, H. Michot, K. Neyrinck, P. Pattyn, C. Peeters, J. Pérard, D. Peytier, B. Piron, J. Polet, M. Roovers, B. Schrevens, W. Simoens, W. Straetmans, C. Suarez, P. Suys, B. Tasiaux, M. Thérer, V. Van Esbroeck, J. Vandycke, F. Verkest, E. Vigoureux, N. Vromant, J.-P. Waeytens, D. Wattel  
**Waarnemers:** A. Gillin, L. Van de Loock  
**Verificateurs der rekeningen:** J. Lembrechts en B. Tasiaux  
**Bedrijfsrevisor:** HLB Dodémont-Van Impe & C°

## Vast Comité en Vast Adviescomité

**Voorzitter:** J. Willemen  
**Ondervoorzitters:** J. Lembrechts, T. Scorier, L. Mohymont  
**Leden:** R. Collette, A. De Cesco, N. Demeester, G. De Vlaminck, K. Kempeneers, V. Lausier, K. Neyrinck, P. Pattyn, B. Piron, J.-P. Waeytens  
**Waarnemers:** A. Gillin, L. Van de Loock

# Technische Comités en Visiecomité

De Buildwise-activiteiten worden gestuurd door een Visiecomité en vijftien Technische Comités. Elf ervan vormen een rechtstreekse vertegenwoordiging van een welbepaald bouwberoep en zijn hoofdzakelijk samengesteld uit aannemers. De overige Comités buigen zich over beroepoverschrijdende thema's. Om deze bottom-upbenadering te garanderen, legt elk Comité zijn toekomstige werkplannen vast. Deze plannen worden elk jaar ter goedkeuring voorgelegd aan het Vast Comité van Buildwise.

## Visiecomité

**Voorzitter:** T. Willemen  
**Leden:** P. Carels, D. Cartage, C. Deiteren, N. Demeester, K. Dethier, I. De Bruyne, T. De Wever, H. de Troostembergh, M. Dillen, P.-A. Franck, J.-P. Geerts, H. Kempeneers, C. Lhoste, M. Moens, L. Mohymont, K. Neyrinck, Y. Renier, T. Scorier, W. Straetmans, P. Suys, O. Taspinar, F. Tourné, K. Vande Voorde, T. Vandenberg, J.-C. Vanderhaegen, T. Van Put, J. Venstermans, H. Verboven, F. Verstraete, A. Waha  
**Buildwisers:** K. Caubergs, B. Ingelaere, S. Oosterlinck, O. Vandooren, J. Vyncke

## Ruwbouw en algemene aanneming

**Voorzitter:** X. Braet  
**Leden:** K. Andries, J. Bosmans, L. Courard, C. De Cesco, G. De Schutter, P. De Vylder, J. Deceuster, F. Demeulemeester, R. Dhuyvetter, T. Eeckhaut, B. Geentjens, P. Goetinck, J. Govaerts, C. Grancitelli, M.-L. Heyndrickx, P. Heyns, P. ibens, S. Kaye, F. Lederer, J. Maertens, F. Marchand, A. Parewyck, P. Piroton, S. Scharlaken, M. Seculier, T. Spapens, R. Van Acker, D. Van Campenhout, T. Van Put, E. Vandewiele, A. Vermeyen, J. Willen  
**Ingenieurs-animatoren:** V. Dieryck, N. Huybrechts  
**Adviseur:** A. Van der Auwera

## Schilderwerk, soepele muur- en vloerbekledingen

**Voorzitter:** P. Pattyn  
**Leden:** G. Baert, J. Brys, C. Callandt, P. De Roo, J. Debuf, B. Dethune, E. Fleurinck, L. Gailly, P. Noe, D. Petta, M. Van Den Branden, D. Van Kerckhove, D. Van Tricht, L. Vanreterghem, T. Vrambout, J. Watteyn, A. Wurman  
**Ingenieurs-animatoren:** E. Cailleux, T. Haerincx  
**Adviseurs:** K. Janssens, T. Rondou

## Verwarming en klimaatregeling

**Voorzitter:** D. Peytier  
**Leden:** P.-Y. Badot, W. Beeck, M. Blondiau, L. Brees, L. Dedeyne, S. Demeyer, M. Fatzaun, G. Gronsfeld, E. Maertens, J. Mampaey, L. Mehaudens, W. Neuville, C. Nonneman, J. Nouwynck, A. Palumbo, I. Piette, F. Santucci, D. Smet, J.-P. Somers, M. Therer, K. Van Campenhout, P. Van Rompaey, V. Vancaeyzeele, E. Vandebosch, K. Vanlancker, W. Vanmeert, K. Wuyts  
**Ingenieurs-animatoren:** P. Van den Bossche, X. Kuborn  
**Adviseurs:** I. De Pot, R. Durvaux

## Harde muur- en vloerbekledingen

**Voorzitter:** G. Mahaux  
**Leden:** M. Bauters, T. Beernaert, B. Broekaert, D. Crombez, B. De Pauw, G. De Smet, J. De Smet, P. De Stobbeleir, D. Dhaese, P. Dresse, S. Hens, P. Holderick, M. Keulen, G. Langeraert, N. Liessens, A. Mahaux, M.-M. Mennens, F. Miesse, P. Noe, W. G. Pardon, G. Ponzo, B. Roten, B. Royaux, J. Storms, K. Stroobants, J. Strypsteen, A. Tandt, D. Thibaut, C. Van De Velde, P. Van Erp, D. Van Kerckhove, E. Van Rumst, L. Vandewiele  
**Ingenieurs-animatoren:** T. Vangheel, E. Nguyen  
**Adviseurs:** M. Van Beneden, J. Van den Bossche

## Glaswerken

**Voorzitter:** J. Jacobs  
**Leden:** A. Cassauwers, G. De Landtsheer, L. Delvoie, D. Dequidt, J. Devillers jr., J.-D. Fontaine, T. Hens, T. Laurens, G. Martens, M. Martinez, T. Meyers, A. Minne, R. Nokerman, F. Symoens, J. Verschueren  
**Ingenieurs-animatoren:** F. Caluwaerts, V. Detremmerie  
**Adviseurs:** R. Durvaux, L. Lassoie

## Dichtingswerken

**Voorzitter:** Y. Biesmans

**Leden:** G. Adams, S. Baelen, F. Belin, H.-C. Boulanger, F. Coninx, J. Coumans, C. Coussens, H. De Schepper, K. Derde, M. Kersschot, P. Kerstenne, K. Mangelschots, V. Mestdagh, H. Michot, J. Moens, R. Naert, G. Puystjens, Y. Rosier, E. Schomus, L. Steen, S. Terryn, M. Tijtgat, P. Van Acker, L. Van Audenhaege, D. Van Genechten, D. Van Kerckhove, P. Van Rysseghem, P. Verbrugge, M. Wagneur, K. Wiene

**Ingenieurs-animatoren:** E. Mahieu, E. Noirfalisie

**Adviseur:** D. De Bock

## Dakbedekkingen

**Voorzitter:** C. Vandermosten

**Leden:** F.-X. Bocage, F. Cauwelier, J.-F. Crohin, S. Daelman, X. Dassonville, C. Degreef, S. Dupuis, G. Derde, P. Donner, Y.-M. Dron, M. Dubois d'Enghien, J.-F. Fontenoy, D. Laroy, T. Lesenfants, L. Mauën, B. Menu, M. Molens, F. Paulis, B. Rahier, P. Segers, L. Steen, C. Suarez, A. Thierens, M. Van Geit, J. Van Leeuwen, N. Vander Putten, A. Vanhove, C. Vantaelen, R. Vignix, D. Wattel, L. Zanussi

**Ingenieurs-animatoren:** D. De Bock, E. Noirfalisie

**Adviseur:** L. Geerts

## Sanitaire en industriële loodgieterij, gasinstallaties

**Voorzitter:** P. Deweer

**Leden:** V. Cazier, B. Claessens, S. Creffier, S. De Lille, M. Decat, D. Déom, J.-P. Geerts, G. Gronsfeld, S. Lefever, E. Maertens, F. Santucci, Y. Simar, D. Smet, K. Van Campenhout, C. Van Dinter, P. Van Rompaey, K. Wuyts, W. Beeck, K. Beenaerts, L. Dedeyne, C. Nonneman, D. Peytier

**Ingenieurs-animatoren:** B. Bleys, V. Jadinon

**Adviseur:** I. De Pot

## Schrijnwerk

**Voorzitter:** W. Simoens

**Leden:** J. Andries, A. Cassauwers, R. De Cort, R. De Schepper, J. De Wyngaert, C. Decaesstecker, H. Frère, J. Geebelen, P.-J. Simoens, S. Suys, N. Van Hee, D. Van Kerckhove, W. Van Overstraeten, W. Vanbrusselen, F. Vanholst, M. Vanzurpele, J. Verniers, D. Versluys

**Ingenieurs-animatoren:** F. Caluwaerts, V. Detremmerie

## Steen en marmer

**Voorzitter:** S. Maris

**Leden:** A. Abraham, J. Abraham, R. Baugnies, F. Belli, C. Bertola, K. Callebaut, G. Claerbout, J.-P. Cnudde, V. Cnudde, A. Demesmaeker, P. Dethier, J. Elsen, A. Fontaine, P. Goegebeur, E. Latour, G. Legein, M.-M. Mennens, B. Misonne, R. Pauwels, S. Renier, J. Spinato, G. Van Gucht, K. Vandenneucker, B. Wauters

**Ingenieur-animator:** D. Nicaise

**Adviseurs:** M. Van Beneden, J. Van den Bossche

## Plafonneer-, voeg- en gevelwerken

**Voorzitter:** D. Verhaegen

**Leden:** P. Beaujean, J. Beke, B. Broekaert, P. Cherchye, J. Coose, O. Cremer, E. De Bolster, R. De Haes, C. Denayer, M. Dutry, J. Govaerts, J.-Y. Huberty, S. Jamar, M. Meert, M. Oldyck, U. Peter, J. Schalley, I. Segers, H. Spoormakers, J. Storme, A. Tandt, P. Thomas, D. Van Kerckhove, W. Van Lancker, C. Van Looock, I. Vandendael, V. Verachten, S. Verhoeven, G. Veys, M. Veys, N. Vromant

**Ingenieur-animator:** Y. Grégoire

**Adviseurs:** S. Korte, M. Lignian

## Bouwfysica, comfort en veiligheid

**Voorzitter:** M. Ruebens

**Ingenieurs-animatoren:** L. De Geetere, X. Loncour, Y. Martin, J. Van der Veken

**Adviseurs:** A. Acke, G. De Raed, J. Goovaerts, M. Lignian

## Hygrothermie

**Voorzitter:** M. Ruebens

**Leden:** V. De Meulenaer, L. Dedeyne, F. Dethier, V. Feldheim, M. Frederic, H. Geeraerts, A. Gillard, A. Janssens, J.-P. Minne, I. Piette, B. Present, S. Roels, N. Spies, A. Van Eycken, D. Van Kerckhove, C. Van Looock, G. Van Moeseke, E. Van Overmeire, J. Vandendriessche, F. Wattel

**Ingenieurs-animatoren:** X. Loncour, J. Van der Veken

**Adviseurs:** A. Acke, K. Janssens

## Akoestiek

**Leden:** J. Coose, E. De Kempeneer, C. Decaesstecker, D. Decroix, A. Donnet, P. Dresse, R. Dumont, H. Fabri, H. Fort, R. Geens, A. Gillard, C. Grimonpont, B. Heymans, J. Kegels, J.-P. Lahaye, O. Leroy, J. Marinus, K. Maroy, A. Minne, H. Mostmans, J. Nemerlin, G. Oushoorn, M. Ruebens, P. Roman, P. Toussaint, M. Van Damme, C. Van Looock, E. Van Overmeire, M. Vanstraelen, L. Vasseur, T. Verbanck, G. Vermeir, J.-F. Winant

**Ingenieur-animator:** L. De Geetere

**Adviseurs:** J. Goovaerts, M. Lignian

## Brandveiligheid

**Voorzitter:** M. Leysen

**Leden:** B. Akkermans, M. Berckmoes, C. Decaesstecker, W. Driessen, S. Eeckhout, M. Fatzoun, R. Goovaerts, B. Heymans, C. Lefèvre, O. Leroy, J. Marinus, C. Pimpurniaux, M. Ruebens, J. Stassen, N. Van Houten, S. Van Loo, C. Van Looock, E. Van Wesemael, T. Verbanck, P. Verhoeven, J.-P. Veriter, S. Wynants

**Ingenieur-animator:** Y. Martin

**Adviseurs:** D. Boulanger, G. De Raed, J. Goovaerts

## Architecten

**Voorzitter:** J. Beke

**Vicevoorzitter:** C. Bourgois

**Leden:** A. Boutemadja, G. Colliers, Y. Craeye, M. D'Anvers, B. Dangoisse, D. De Clerck, R. De Lathouwer, S. De Nolf, P. De Smet, E. Debast, L. Dedeyne, E. Dufasnes, J.-C. Embrechts, E. Geens, E. Germijns, T. Hermans, N. Huysmans, J. Jadoul, J. Kessler, T. Lamy, P. Laporta, C. Lemmens, J. Mariën, T. Modave, S. Motte, M. Proces, T. Serck, E. Spitzer, M. Vercruysse, W. Verschueren, D. Versluys, M. Wagneur

**Ingenieur-animator:** S. Danschutter

## Digital Construction

**Voorzitter:** R. Collard

**Leden:** A. Argeles, J.-P. Bauwens, H. Beckers, X. Bindels, S. Boeykens, M. Bonnarens, F. Bonte, M. Brochier, F. Campion, B. Courtin, J.-P. Couwenbergh, F. Crovato, J. De Cock, S. De Nolf, R. De Smedt, B. De Smet, M. Deloz, B. Despiegeleer, V. Detemmerman, Q. Dupont, D. Froyen, B. Geerinckx, T. Gretry, K. Grietens, R. Hageman, D. Hellemans, G. Kerckhofs, R. Klein, K. Kozłowski, B. Lambert, J. Lathouwers, F. Lederer, U. Linden, R. Meuleman, R. Meurisse, M. Moens, E. Moeyersons, F. Naeyaert, T. Nuttens, K. Nys, M. Oumzil, P. Pauwels, P.-B. Pousset, P. Present, J. Schumacher, N. Smets, S. Soupart, J.-M. Stiernon, T. Torfs, J. Van Bossche, F. Van De Velde, M. Van Den Berg, A. Van Den Borre, P. Van Den Eynde, S. Van Der Have, V. Van Impe, C. Van Looock, J. Van Mol, H. Van Oosterhout, E. Van Overmeire, E. Van Overwaele, J. Vandamme, J. Vandeleur, K. Vandenberghe, E. Vanmechelen, S. Verhaert, M. Verhiel, T. Vyncke

**Ingenieurs-animatoren:** N. Cauberg, G. Zarmati

**Adviseurs:** R. Durvaux, S. Vercauteren

## Smart & Sustainable Constructions

**Voorzitter:** M. Hoevenaeghel

**Leden:** K. Allacker, A. Argeles, J. Beneens, F. Blockx, S. Breels, Y. Carlson, P. Callewaert, F. Cauwelier, M. Coppens, M. Croufer, P. De Kinder, L. de Silva, N. De Temmerman, J. Declercq, A. Fuhr, G. Goossens, A. Laquiere, M. Léonard, S. Magnée, M.-M. Mennens, J. Michiels, J. Moens, D. Peytier, L. Schiltz, W. Simoens, N. Stevens, L. Van De Looock, F. Van den Berghe, J. Van Bossche, K. Van Campenhout, V. Van Impe, E. van Kemenade, S. Vande Meulebroucke, J.-C. Vanderhaegen, D. Verhaegen, G. Verhoeven, T. Verstaen, M. Villani, J. Wouters

**Ingenieurs-animatoren:** R. Delvaeye, J. Vrijders

**Adviseur:** K. Janssens

# Maatschappelijk Verantwoord Ondernemen

In 2023 werd de MVO-strategie (Maatschappelijk Verantwoord Ondernemen) verder geconcretiseerd. Zo werkte een transversale MVO-werkgroep een eerste duurzaamheidsnota uit. De interne doelstellingen van Buildwise zijn gebaseerd op de vier pijlers uit dit rapport, namelijk *care for the planet*, *people at the heart*, *customer in mind* en *collaborative ways of working*. Op deze manier wordt duurzaamheid sterk verankerd in de werking van Buildwise en de doelstellingen van al zijn medewerkers.

## Vermindering van de milieu-impact

Parallel met de vele initiatieven van de as 'Green Deal' van Ambities 2025, streeft Buildwise er ook naar om zijn milieu-impact te verminderen en actief bij te dragen aan diverse maatschappelijke uitdagingen. Door zelf het goede voorbeeld te geven, nemen we een geloofwaardige voortrekkersrol op binnen een sector in volle transitie naar meer duurzaamheid.

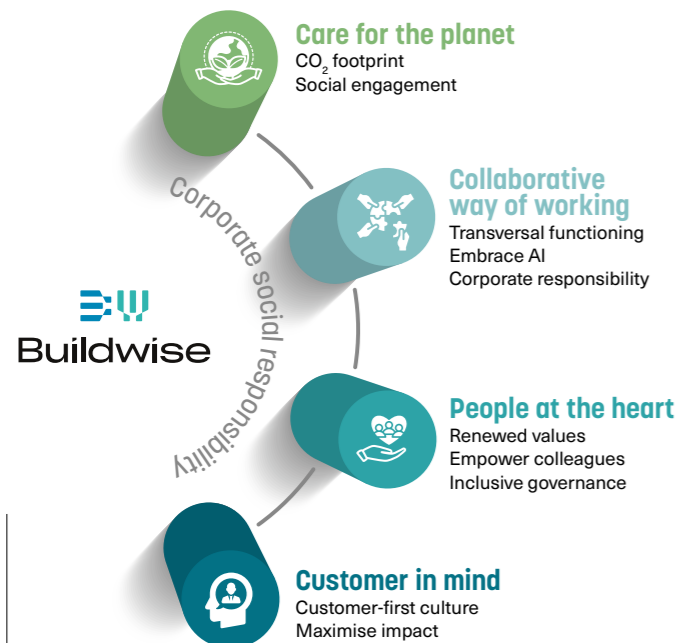
## De centrale rol van Human Resources in transversaliteit en cocreatie

In 2023 introduceerde Buildwise een nieuw organisatie-model, passend bij zijn strategische herpositionering.

Dit model, voortgekomen uit een participatief proces met workshops met meer dan 100 medewerkers, legde de basis voor een matrixstructuur met 'transversaliteit' als kernbegrip. Dit bood kansen om onze leiderschapsaanpak te herzien, functies en rollen duidelijker te definiëren en talentontwikkeling te stimuleren door interne mobiliteit te bevorderen.

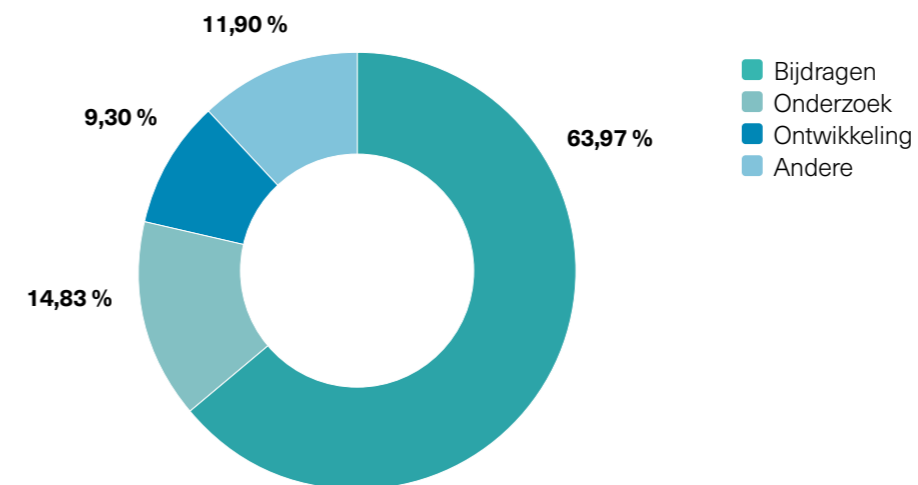


Tegelijkertijd hebben we onze eerste HR-processen gedigitaliseerd en bestaande procedures verfijnd, wat het HR-team in staat stelde om administratieve taken en de personeelsadministratie efficiënter aan te pakken. In 2024 zullen we onder meer inzetten op de integratie van nieuwe digitale technologieën, waaronder artificiële intelligentie.

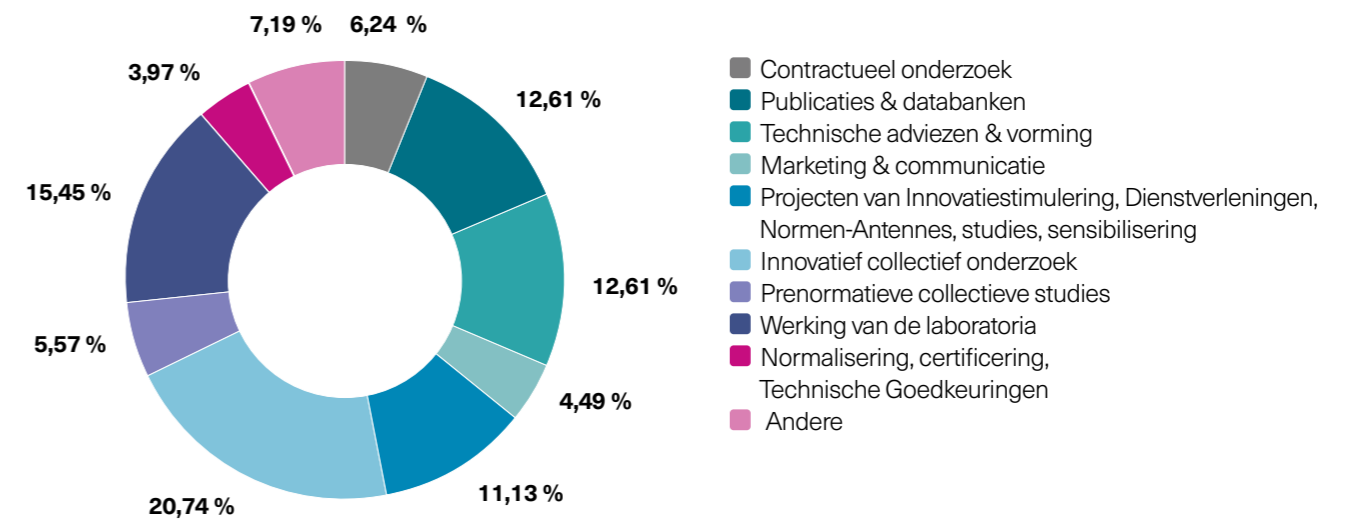


# Meer cijfers

## Financieringsbronnen



## Bestemming van de middelen





# Locaties

## Buildwise Zaventem

Kleine Kloosterstraat 23  
B-1932 Zaventem  
02 716 42 11  
[info@buildwise.be](mailto:info@buildwise.be)  
[buildwise.be](https://buildwise.be)

**Technisch advies • Publicaties**  
**Beheer • Kwaliteit • Informatietechnieken**  
**Ontwikkeling • Valorisatie**  
**Technische goedkeuringen • Normalisatie**

## Buildwise Limelette

Avenue Pierre Holoffe 21  
B-1342 Limelette  
02 655 77 11

**Onderzoek en innovatie • Vorming • Bibliotheek**

## Buildwise Brussels

Dieudonné Lefèvrestraat 17  
B-1020 Brussel  
02 233 81 00





Buildwise zit in het nieuw en is klaar voor actie. Ons Next Report onthult een gedurfde visie en een streven naar uitmuntendheid, die weerspiegeld worden in ambitieuze **strategische doelstellingen**.

## Pionier in onderzoek en innovatie

Als pionier in onderzoek en innovatie wil Buildwise **zijn expertise** en bevindingen **verspreiden** en zo de kwaliteit, efficiëntie en duurzaamheid in de bouw naar een hoger niveau tillen.

## De bouwsector inspireren

Het is onze ambitie om een katalysator voor transformatie te worden, kennisuitwisseling te bevorderen en de spelers in de bouwsector te verenigen om de huidige en toekomstige uitdagingen aan te gaan. Als een **inspirerende gids** stimuleert Buildwise zinvolle en duurzame evoluties binnen de sector.

## Kennis en expertise uitdragen

Bij Buildwise hanteren we een **transdisciplinaire visie** waarbij we uitdagingen vanuit verschillende invalshoeken analyseren en aangaan. Onze benadering van het vakgebied wordt geleid door een geïntegreerde aanpak, gebaseerd op drie fundamentele pijlers: technologische innovatie, toewijding aan duurzaamheid en uitmuntendheid in onze expertise. Samen bouwen we aan een solide basis voor een toekomst waarin kennis en expertise ontwikkeld, gedeeld en overgenomen worden op het terrein.